

KARTA EWIDENCYJNA ZABYTKU NIERUCHOMEGO WPISANEGO DO REJESTRU ZABYTKÓW

3. Miejscowość

R A D O M

1. Nazwa

ZESPÓŁ GARBARNI KARSHA i WICKENHAGENA

2. Czas powstania

1859-1930 r.

3. Adres

**ul. Św. Wacława 2/6,
Pl. Stare Miasto 12, 26-610 Radom**
nr ewidencyjny działki 19
nr księgi wieczystej

11. Materiały graficzne



5. Przynależność administracyjna

województwo **mazowieckie**
powiat **Radom**
gmina **miasto Radom**

6. Współrzędne geograficzne

N: 51°24'02.50"; E: 21°08'05.10

7. Poprzednie nazwy miejscowości

8. Właściciel i jego adres

Własność prywatna

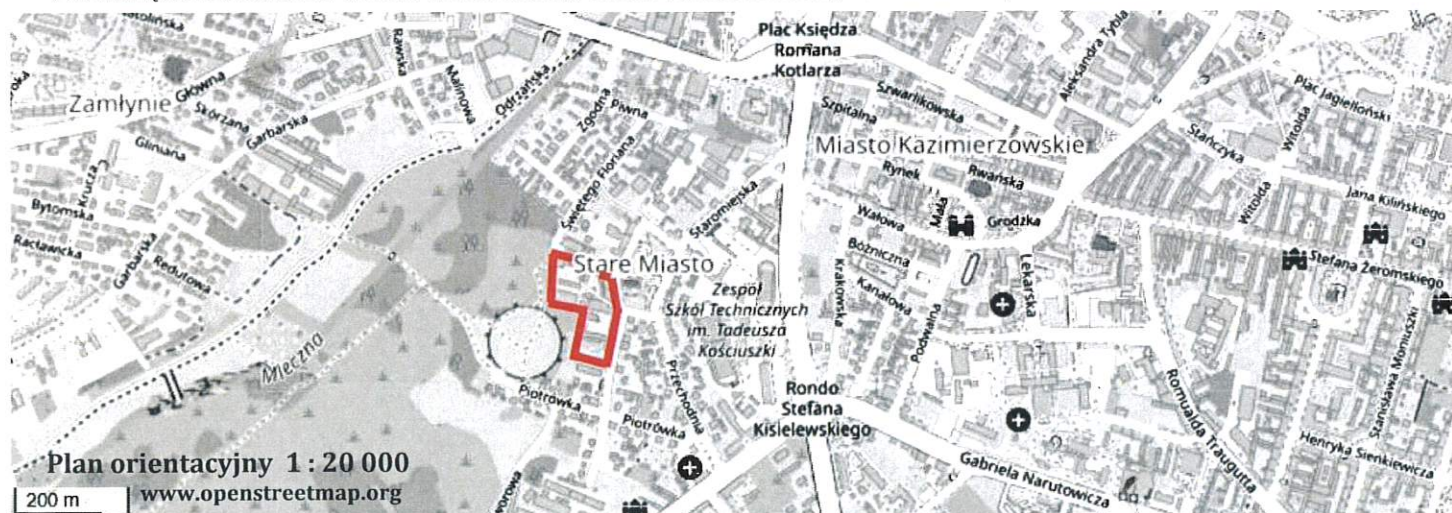
9. Użytkownik i jego adres

j.w.

10. Formy ochrony

- Zabytkowy układ architektoniczno-urbanistyczny Radomia (nr rej. 410/A/89 z dn. 14.09.1989).
- Gminna Ewidencja Zabytków Gminy Miasta Radomia karty: 586 (willa Teodora Karsha), 912 (budynek mieszkalny), 913 (mieszkalno-magazynowy).
- Miejscowy plan zagospodarowania przestrzennego

Fot. 1. Część z zabudowań wzdłuż ul. Św. Wacław oraz z Pl. Stare Miasto, fot. P. Szczurek, 2021.



Pierwsze zakłady garbarskie w Radomiu zaczęły powstawać na przełomie XVIII i XIX w. (małe warsztaty rzemieślnicze Oczarskiej, Streibla i Dąbrowskiego). Rozkwit przemysłu przypadł na czasy Królestwa Polskiego i związany był z założeniem w 1818 r. przez poznaniaka Fryderyka Augusta Schniersteina zakładu przy Grobli Mlecznej, który aż do połowy wieku pozostawał największą i najlepiej wyposażoną garbarnią w mieście (w 1826 r. nagrodzona srebrnym medalem przez rząd Królestwa Polskiego za wyprawienie skóry wołowej na podeszwy funtowe).

Ok. 1830 r. z Monzingen w Nadrenii do Radomia przybył garbarz – Ludwik Karsch, który osiedlił u Marianny Nowakowskiej na Starym Mieście i tam założył garbarnię. W 1837 r. ożenił się z jej córką – Józefą.

Drewniane zabudowania garbarni Karscha ciągnęły się długim pasem od placu staromiejskiego w kierunku rzeki Mlecznej. Początkowo zakład zatrudniał 3 pracowników, w 1866 – 10 pracowników. W poł. XIX w. wartość urządzeń oceniano na 150-250 rubli (mniejsze garbarnie szacowano na 30-45 rb), a produkcja skór sięgała 5600 sztuk, stawiając garbarnię Karsha na drugim miejscu w mieście, po garbarni Schniersteinów. Do garbowania stosowano jedynie metodę garbowania roślinnego, przy czym podstawowym garbnikiem była kora dębowa. Garbarnia była przystosowana do produkcji safianu i posiadała napęd konny (kierat). W 1854 r. sprowadzono pierwszą w Radomiu maszynę parową o mocy 4 KM (do zmechanizowania problematycznego tarcia kory). Nieco później Ludwik Karsch rozpoczął budowę nowego murowanego budynku garbarni. Niestety inwestycję przerwała jego śmierć w 1859 r. (pozostawił 7 dzieci). Zadłużoną kredytami garbarnię, kupił na licytacji najstarszy syn Ludwika – Wilhelm Fryderyk. Przedsiębiorstwo rozwijało się produkując do 7600 sztuk skór rocznie (o wartości ok. 25 000 rubli) i w 1875 r. zatrudniając 55 robotników. Wkrótce do spółki przystąpił

Ciąg dalszy na wkładce.

SYTUACJA: na zachód od Śródmieścia i południowo-zachód od Miasta Kazimierzowskiego, na terenie Starego Miasta (na obszarze wczesnośredniowiecznej osady), pomiędzy pl. Stare Miasto z kościołem pw. Św. Wacława i ul. Św. Wacława (od wschodu), a grodziskiem Piotrówka (od zachodu).

UKŁAD KOMPOZYCYJNY.

Czytelny jest pierwotny podział na dwie, niezależne garbarnie: garbarnię Ludwika Karsha (od ok. 1837 r.) przy ul. Św. Wacława 2/4 (od południa) oraz garbarnię Franciszka Wickenhagena (od 1866 r.) przy Pl. Stare Miasto 12 (od północy).

1. Garbarnia L. Karsha – z zabudową rozlokowaną wokół wewnętrznego dziedzińca, zamkniętego od południa budynkiem produkcyjno/magazynowym [2] oddzielającym dziedzińca od ogrodów przy willi właściciela [1], od wschodu mieszkania pracownicze [3], od północy przebudowane/rozbudowane magazyny [5-6], po środku budynek warsztatu samochodowego [G – garaż]. Ogród właściciela odgrodzono od ulicy ceglanym murem.
2. Garbarnia F. Wickenhagena składająca się z trzech głównych wnętrz. **1)** podwórze zamknięte wzdłuż pl. Stare Miasto stróżówką, magazynem [8] i bramą przeładunkową [9], od południa – magazynami przylegającymi do garbarni Karsha [5-6]; od północy, zachodu i przy ścianach budynków wschodnich – wtórna zabudowa (komórki i garaże); **2)** część północno-zachodnią, wygradzona, niedostępna dla bliższych oględzin. Zza zamkniętej bramy, w północno-zachodnim narożniku widoczna ceglana hala, w awaryjnym stanie technicznym; pozostałe budynki parterowe, proste, przekształcone lub wtórne. **3)** południowo-zachodnią część zespołu, z wolnostojącym budynkiem magazynowym po środku [11] i wtórnymi budynkami od wschodu oraz jednym od północy (przyległym do części północno-zachodniej);

UKŁAD FUNKCJONALNY I ZAGOSPODAROWANIE TERENU.

Pierwotna funkcja rozpoznana została jedynie w przypadku części budynków (willa [1], mieszkania robotnicze [3], magazyny ze stróżówką [8], brama [9]). Obecnie teren zdegradowany wtórnym podziałem własności oraz w wyniku indywidualnych, niekontrolowanych ingerencji użytkowników, takich jak grodzenie poszczególnych budynków, ich rozbudowy, przebudowy oraz budowa nowych (gospodarcze/garaże). Nawierzchnia jedynie częściowo utwardzona płytami betonowymi lub kruszcem. Widoczny brak spójnego i całościowego projektu zagospodarowania zespołu wpłynął na zaburzenie integralności poszczególnych jego części.

BUDYNKI: W wyniku rozbudów, modernizacji garbarni i zmian własnościowych, budynki były przebudowywane w zależności od potrzeb. Nie jest możliwe określenie pierwotnej funkcji wszystkich obiektów oraz jednoznaczne rozwarstwienie chronologiczne; źródła kartograficzne (z wyłączeniem mapy na rok 1919) uwzględniają zabudowę drewnianą, później zastępowaną murowaną.

Ciąg dalszy na wkładce.

1. Miejscowość	R A D O M	5. Nazwa zabytku, adres ZESPOŁ GARBARNI KARCHÓW i WICKENHAGENA ul. Św. Wacława 2/6, Pl. Stare Miasto 12, 26-610 Radom	6. Zawartość załącznika: 12. Historia (ciąg dalszy), 13. Opis (ciąg dalszy)
2. Gmina	Miasto Radom		
3. Powiat	Radom		
4. Województwo	mazowieckie		

12. Historia (ciąg dalszy)

młodszy brat Ludwik. W 1877 r. zastąpiono starą maszynę parową o mocy 4 KM nową – o mocy 18 KM. W 1889 r. po śmierci Wilhelma, garbarnię przejął Ludwik, który też niebawem zmarł. Zakład przejął jego syn Mieczysław. W 1908 r. zakład zrezygnował z wyrobu skór, kontynuowano natomiast produkcję kleju rozpoczętą kilka lat wcześniej.

W 1866 r. Teodor Karsh (syn Ludwika – założyciela) wraz ze swoim szwagrem Franciszkiem Wickenhagenem (ożenionym z Ludwiką Marią) założył po sąsiedzku osobną garbarnię. Specjalizowała się w produkcji skór juchtowych i podeszwowych. Początkowo do pracy wykorzystywano maszynę parową o mocy 4 KM, od 1874r. – 20 KM. W 1882 r. zatrudniała 73 pracowników. Teodor Karsch w pobliżu wybudował mieszkania dla najbardziej wykwalifikowanych robotników. W 1884 r. w wyniku podziałów rodzinnych jej właścicielem został Franciszek Wickenhagen (Zakłady Garbarskie i Fabryka Pasów Franciszka Wickenhagena). Zwiększył on asortyment produkcji o pasy transmisyjne, powiększył liczbę zatrudnionych robotników do 100, a sprzedaż gotowych wyrobów ukierunkował do Rosji. Po zakończeniu I wojny światowej, po „utracie” rynku wschodniego zakład popadł w problemy finansowe i w efekcie w 1930 r. go zamknięto.

13. Opis (ciąg dalszy)

WYKAZ BUDYNKÓW [por. il. 2]

- Willa właściciela** – budynek murowany, otynkowany, piętrowy z dachem dwu- i trójspadowym krytych papą. Część północna powstała przed 1886 r., między 1919 a 1930 r. rozbudowany o część z ryzalitem. Od południa ogród z murowanym ogrodzeniem wzdłuż ulicy.
 - Budynek** – murowany, piętrowy, z dachem dwuspadowym krytym papą, zlokalizowany pomiędzy ogrodem, a dziedzińcem. Tynkowany z wyłączeniem większości elewacji od południa (tu pozostawiony w surowej cegle), wzdłuż, której dostawiono szklarnie. Od północy odgródzony wysokim parkanem uniemożliwiającym bliższy ogląd. Najprawdopodobniej (na podstawie geometrii dachów i map) budowany w trzech etapach.
 - Mieszkania pracownicze** – budynek murowany, otynkowany, parterowy z dachem dwuspadowym krytym papą. Wzniesiony przed 1886 r.
 - Stróżówka (?)** – parterowa, otynkowana dobudówka z dachem pulpitowym.
 - Budynek** – murowany, otynkowany, piętrowy, z dachem dwuspadowym krytym papą.
 - Magazyny** – zespół czterech budynków murowanych rozbudowywanych do jednej kubatury – piętrowej, otynkowanej, krytej dachami trój- i jednospadowymi (zestawione ścianami w kształt dachu dwuspadowego). Widnieją na mapie z 1886 r. Niespójny układ dachów, różnice materiałowe (widoczna cegła w elewacji północnej oraz pustaki wapienne w części elewacji południowej) świadczą o wtórnych przebudowach i nawarstwieniach.
- G – Warsztat/garaż (po środku)** wybudowany prawdopodobnie później.
- Budynek** – murowany, otynkowany, parterowy, z dachem pulpitowym krytym blachą.
 - Magazyn (później mieszkania)** – budynek murowany, otynkowany, piętrowy, z dachem dwuspadowym krytym papą. Pierwotnie drewniany, wymurowany po 1919 r. Rozbudowany o stróżówkę przyległą od strony południowej z dachem jednospadowym. Po 1930 r. zaadaptowany na cele mieszkalne, przekształcany samodzielnymi remontami. Zły stan techniczny.
 - Brama przeładunkowa** – jednokondygnacyjny budynek murowany, tynkowany, kryty papą; powstał pierwotnie wraz z przyległym magazynem i piwnicami, z rampą oraz prawdopodobnie z wagą. Wtórnie zamurowano bramę.
 - Hala** - wtórnie wygródzona z zespołu, niedostępna do oglądu z bliższej odległości; ceglana, kryta dachem dwuspadowym z papą. W bardzo złym stanie technicznym.
 - Budynek** – budynek murowany, ceglany, dwuczłonowy (rozbudowywany) z dachem dwuspadowym krytym papą. Budowany po 1919 r.



Opracowanie załącznika:
(data i podpis)

mgr Paulina Szczurek,
XI 2021 r.

Kalendarium zmian własnościowych

GARBARNIA KARSHA

ok. 1830 r. – założenie garbarni przez Ludwika Karsha.
1859 r. – po śmierci Ludwika, zakład wykupił jego syn – Wilhelm Fryderyk Karsh.
po 1875 r. – w spółkę z Wilhelmem wszedł jego młodszy brat – Ludwik.
1889 r. – po śmierci Wilhelma, zakład przejmuje Ludwik.
po 1889 r. – po śmierci Ludwika, zakład przejmuje jego syn – Mieczysław.

GARBARNIA WICKENHAGENA

1866 r. – Teodor Karsh w spółce ze szwagrem Franciszkiem Wickenhagenem założył obok garbarni swego ojca drugi zakład.
1884 r. – Franciszek Wickenhagen przejął zakład.
W 1891 r. Teodor Karsch otworzył nową garbarnię na Nowym Świecie 12 (ob. ul. Limanowskiego), którą po śmierci w 1903 r. przejęli synowie, najpierw Józef, a potem Stanisław.

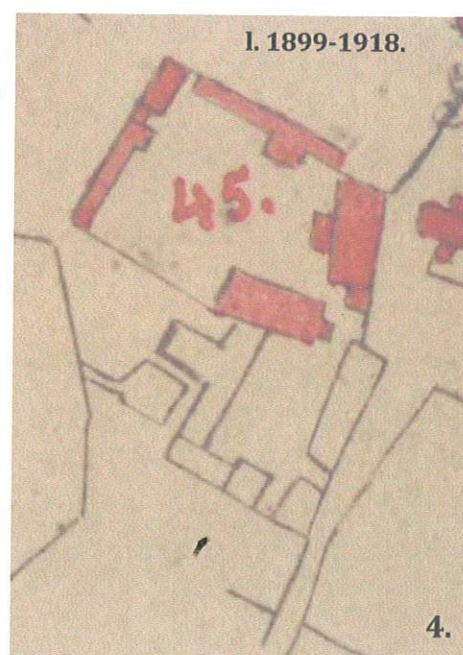
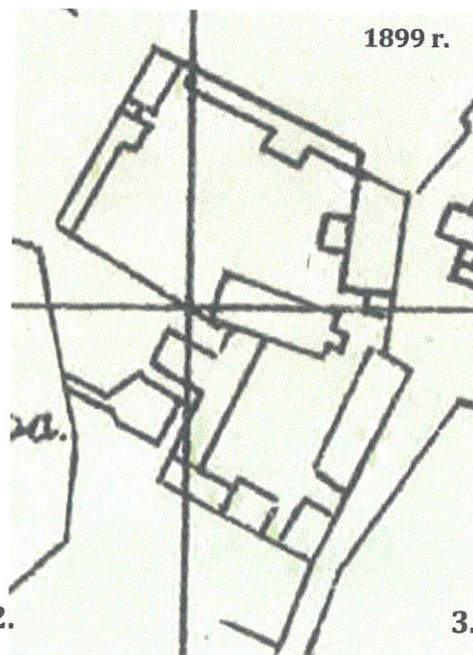
Przed 1919 r. obie garbarnie należały do Wickenhagena.

Wypis z polisy ubezpieczeniowej Karola Wickenhagena na firmę Zakłady garbarskie „F. Wickenhagen”, ważnej od dn. 1.12.1920 r.

a) Domek dozorczy	murowany	kryty blachą
b) Brama	j.w.	
c) Kantor	j.w.	j.w.
d) Dom mieszkalny	j.w.	j.w.
e) Brama	j.w.	
f) Dom mieszkalny	j.w.	j.w.
g) Parkan	j.w.	
h) Skład	j.w.	j.w.
i) Skład	j.w.	kryty papą
k) Ustępy	j.w.	j.w.
l) Garbarnia	j.w.	j.w.
m) Szopa	drewniana	j.w.
n) Kuchnia	murowana	
o) Garbarnia	j.w.	j.w.
p) Budynek	j.w.	j.w.
r) Szopy	drewnian	j.w.
s) Szopy	j.w.	j.w.
t) Filtry	murowane	
u) Skład	j.w.	j.w.
w) Warsztat	j.w.	j.w.
x) Szopa	drewniane	j.w.
y) Ustępy	j.w.	j.w.

II. 1. Zestawienie materiałów kartograficznych (poniżej):

1. Mapa z 1886 r.
2. Plan miasta Radomia. Sporządzony podług zdjęć dokonanych z natury przez Geometrę Przysięgłego klasy 2-ej K. I. Pauli w 1899 r., fragment.
3. Plan miasta Radomia z dokonaniem przyłączeniem wsi: Oświęcim, Dzierzków, Weronów, Glinice, Prędocinek, Marjackie, Zakowice, Młodzianów, Zamłynie i Czerwonka. 1899-1918. Fragment.
4. Plan miasta Radomia Podług zdjęć K.I. Pauli'ego. Rysował H. Kozierowski. 1919. Fragment.



1. Miejscowość	R A D O M
2. Gmina	Miasto Radom
3. Powiat	Radom
4. Województwo	mazowieckie

5. Nazwa zabytku, adres
ZESPOŁ GARBARNI KARCHÓW i WICKENHAGENA
ul. Św. Wacława 2/6, Pl. Stare Miasto 12, 26-610 Radom

6. Zawartość załącznika:
 Ilustracje 2-3, fotografie 2-5.



LEGENDA

- Budynki z przed 1919 r.
- Budynki po 1919 r.
- Budynki wtórne/przekształcone
- Obiekty wymagające weryfikacji (badań)
- Teren niedostępny
- Wjazd do zespołu

WYKAZ BUDYNKÓW:

1. Willa właściciela Teodora Karsha.
2. Budynek
3. Mieszkania pracownicze
4. Stróżówka (?)
5. Budynek
6. Magazyny
- G – Warsztat/garaż
7. Budynek
8. Magazyn (później mieszkania)
9. Brama przeładunkowa
10. Hala
11. Budynek



Il. 3. Układ dachów magazynów [budynki 5 i 6]; źródło: <http://radom.ukosne.pl/?hg=625>

Il. 2. Zespół zabytkowej garbarni z wyszczególnieniem najwartościowszych obiektów (kolor pomarańczowy), oprac. P. Szczurek.

Paulina Szczurek

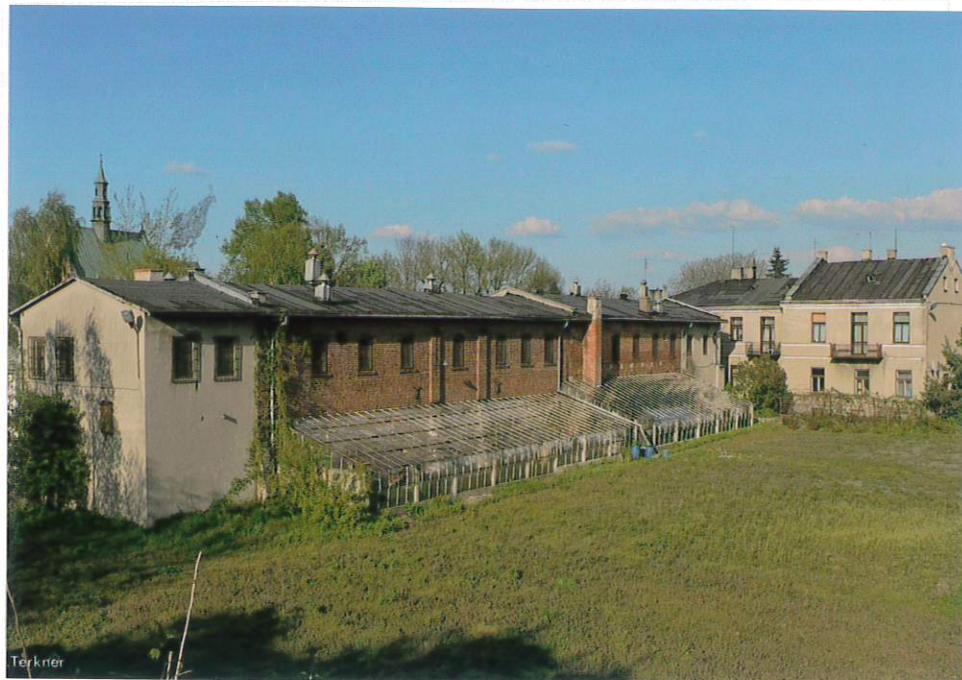
Opracowanie załącznika:
 (data i podpis)
 mgr Paulina Szczurek,
 XI 2021 r.



Fot. 2. Mur wzdłuż d. ogrodu, widok od ul. Św. Wacława, fot. P. Szczurek, 2021.



Fot. 3. Willa właściciela [1], widok od ul. św. Wacława, fot. P. Szczurek, 2021.



Fot. 4. Budynek [2] i dom właściciela po prawej [1]; widok od południowego-zachodu, fot. R. Terkner, źródło: <https://fotopolska.eu> [dostęp: 15.11.2021 r.]



Fot. 5. Budynek pogarbarski [2], widok od podwórza, fot. P. Szczurek, 2021.

1. Miejscowość	RADOM	5. Nazwa zabytku, adres ZESPOŁ GARBARNI KARCHÓW i WICKENHAGENA ul. Św. Wacława 2/6, Pl. Stare Miasto 12, 26-610 Radom	6. Zawartość załącznika: fotografie 6-12.
2. Gmina	Miasto Radom		
3. Powiat	Radom		
4. Województwo	mazowieckie		



Fot. 6. Garaże i warsztat samochodowy, widok fot. P. Szczurek, 2021.



Fot. 7. Mieszkania pracownicze, widok od ul. Św. Wacława, fot. P. Szczurek, 2021.



Fot. 8. Stróżówka [4], widok od podwórza, fot. P. Szczurek, 2021.

Opracowanie załącznika:
(data i podpis)mgr Paulina Szczurek,
XI 2021 r.



Fot. 9. Magazyny [6] i budynek [5], widok od strony willi właścicielskiej, fot. P. Szczurek, 2021.



Fot. 10. Magazyny [6] i budynek [5], widok z północnego podwórza, fot. P. Szczurek, 2021.



Fot. 11. Widok z północnego podwórza na budynek pogarbarski [7] i inne budynki: [5-6] po prawej, [8] – po prawej, fot. P. Szczurek, 2021.



Fot. 12. Magazyn ze stróżówką [8], fot. P. Szczurek, 2021.

1. Miejscowość	RADOM	5. Nazwa zabytku, adres ZESPOŁ GARBARNI KARCHÓW i WICKENHAGENA ul. Św. Wacława 2/6, Pl. Stare Miasto 12, 26-610 Radom	6. Zawartość załącznika: fotografie 13-18.
2. Gmina	Miasto Radom		
3. Powiat	Radom		
4. Województwo	mazowieckie		



Fot. 13. Brama przeładunkowa [9], fot. P. Szczurek, 2021.



Fot. 14. Ściana tylna magazynu [8] i fragment ściany budynku bramy, widok od podwórza, fot. P. Szczurek, 2021.

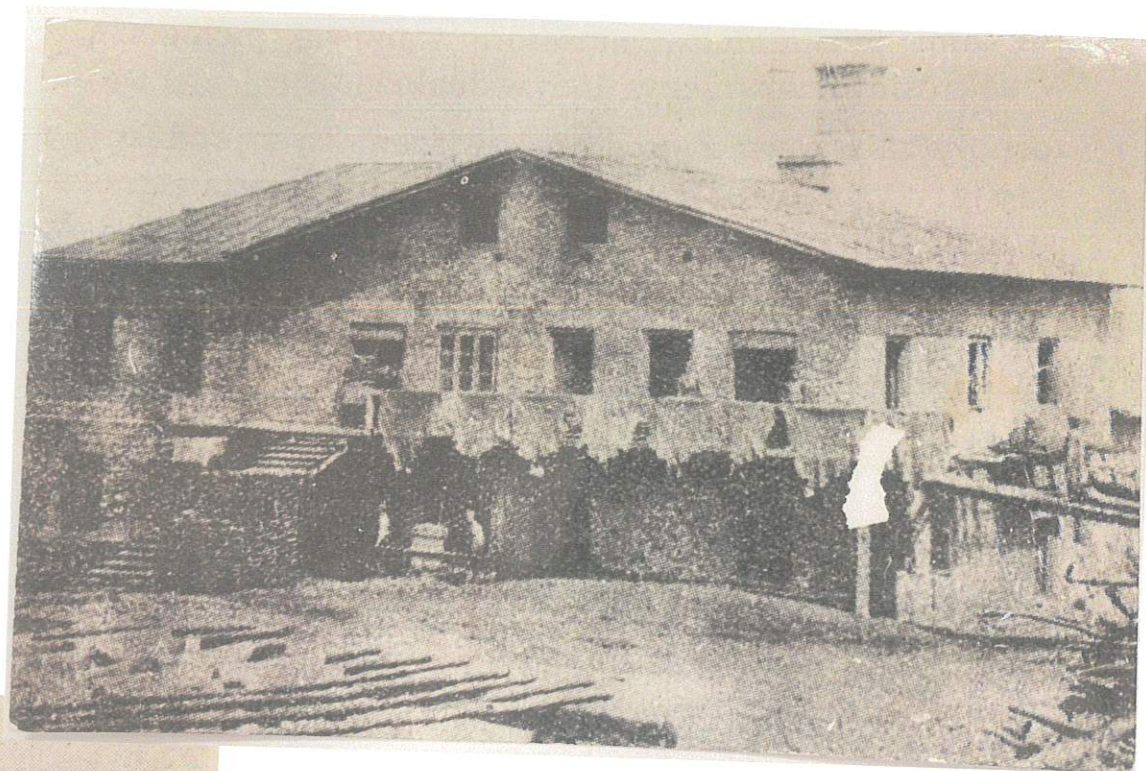


Fot. 15. Hala [10], widok z podwórza, fot. P. Szczurek, 2021.

Paulina Szczurek

Opracowanie załącznika:
(data i podpis)

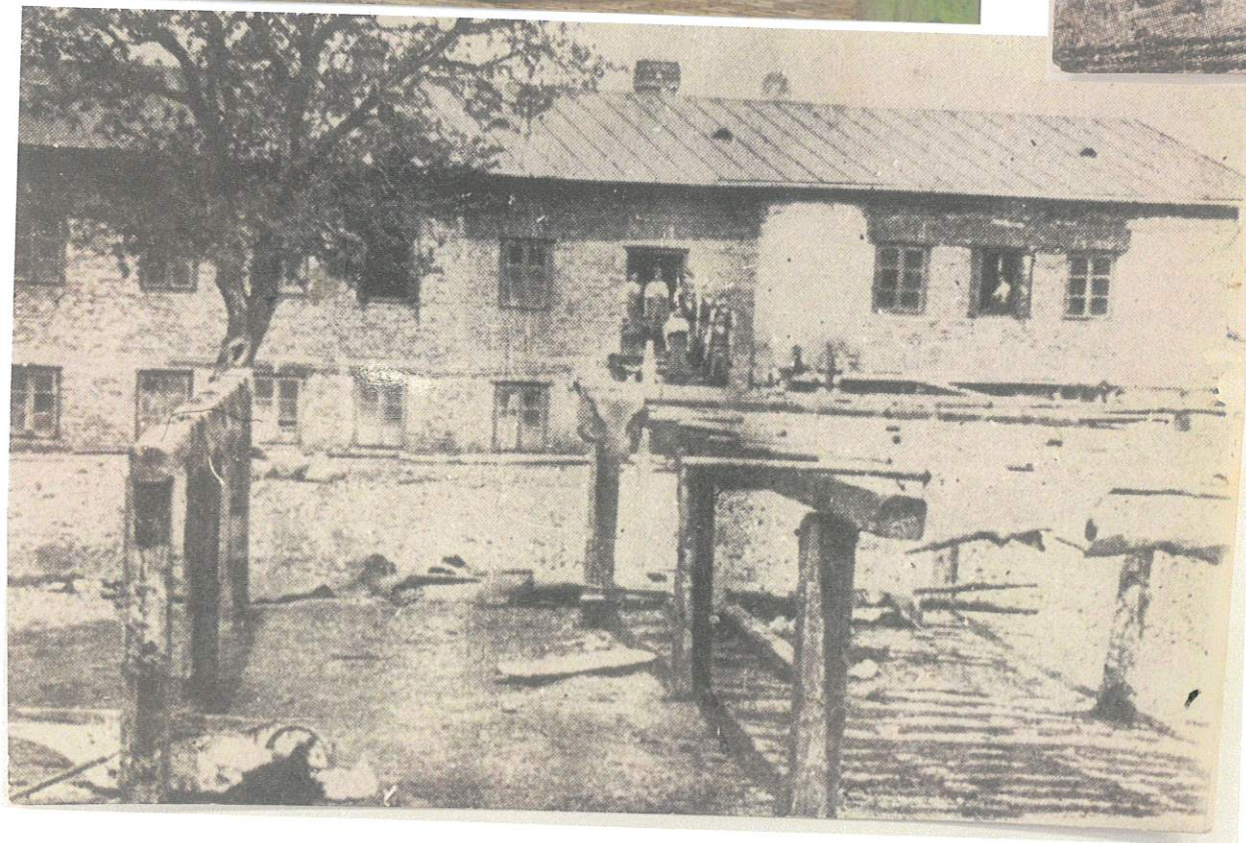
mgr Paulina Szczurek,
XI 2021 r.



Fot. 16. (lewy górny róg): Budynek [11], widok na część wschodnią, fot. P. Szczurek, 2021.

Fot. 17. (prawy górny róg):
Gargarnia T. Karsha na Starym Mieście przed pierwszą wojną światową,
Archiwum Państwowe w Radomiu, sygn. 58/207/0/251.

Fot. 18. (po lewej): *Garbarnia T. Karsha z okkoło 1900,* Archiwum Państwowe
w Radomiu, sygn. 58/207/0/252.



14. Kubatura	15. Powierzchnia użytkowa 11913 m ²	16. Przeznaczenie pierwotne Produkccyjno-przemysłowe	17. Użytkowanie obecne Magazynowo-usługowa, częściowo nieużytkowane
<p>18. Stan zachowania</p> <p>Ogólny stan zachowania zespołu: zły/dostateczny; większość budynków nieużytkowana, częściowo przekształcona, bez zachowanego wyposażenia; teren z wtórną, przypadkowo rozlokowaną zabudową gospodarczą, zaśmiecony, nieuporządkowany, miejscowo wtórnie wygrodzony, co narusza integralność zespołu.</p> <p>Stan zachowania budynków:</p> <ol style="list-style-type: none"> 1. Willa właściciela – stan dostateczny. 2. Budynek – stan dostateczny. 3. Mieszkania pracownicze – stan zły. Miejscowe zawilgocenia, pokrycie dachowe nieszczelne, rynny i rury spustowe zniszczone z samosiewem. 4. Stróżówka (?) – stan dostateczny. 5. Budynek – stan dostateczny. Miejscowe zawilgocenia i ubytki tynku. 6. Magazyny - stan dostateczny. Miejscowe zawilgocenia i ubytki tynku. <p>G - Warsztat/garaż – stan zły.</p> <ol style="list-style-type: none"> 7. Budynek – stan dostateczny. Miejscowe zawilgocenia i ubytki tynku. Wtóre ingerencje (współczesne drzwi, pokrycie z blachy trapezowej). 8. Magazyn (poźniej mieszkania) – stan zły/awaryjny. Zawilgocenia, nieszczelność dachu, ubytki tynków. Silna degradacja ściany od podwórza, pęknięcia konstrukcyjne, ubytki cegieł, korozja biologiczna. 9. Brama przeładunkowa – stan dostateczny/zły. Nieszczelność dachu, ubytki tynków, miejscowe zawilgocenia. 10. Hala – stan zły. Zniszczenia w obrębie dachu – nieszczelność, zniszczenia konstrukcyjne, samosiew. Ubytki tynków stolarki okiennej. 11. Budynek – stan dostateczny. Ubytki tynków, zawilgocenia szczególnie w obrębie rampy, w elewacji północnej odspojenie ściany szczytowej. 		<p>19. Istniejące zagrożenia, najpilniejsze postulaty konserwatorskie</p> <p>Zagrożenia:</p> <ul style="list-style-type: none"> • Utrata funkcji uniemożliwiająca utrzymanie zespołu, jego remontów i zabezpieczenie. • Samowolne remonty naruszające wartości zespołu i poszczególnych obiektów. • Parcelacja terenu; separacja funkcjonalna i komunikacyjna budynków (zniszczenie integralności zespołu). <p>Postulaty:</p> <ul style="list-style-type: none"> • Zabezpieczenie, remont budynków. • Zachowanie charakteru zabudowy. • Usunięcie wtórnych nawarstwień i dobudówek. • Kompleksowe prace nad rewitalizacją i zagospodarowaniem zespołu z zachowaniem i ekspozycją jego integralności. Uporządkowanie, utwardzenie i odwodnienie terenu. 	

20. Akta archiwalne (rodzaj akt, numer i miejsce przechowywania)

1) Akta Miasta Radomia w Archiwum Państwowym w Radomiu.

23. Bibliografia

1. *Radom. Szkice z dziejów miasta*, red. J. Jędrzejewicz, Arkady, Warszawa 1961.
2. *Radom. Dzieje miasta w XIX i XX w.*, Radomskie Towarzystwo Naukowe pod red. Witkowski S., PWN Warszawa 1985
3. Sekulski J., *Encyklopedia Radomia*, Radom 2012.
4. Metzger R., *Radom między wojnami. Opowieść o życiu miasta 1918 – 1939*, Łódź 2012
5. <http://www.polskaniezwykla.pl/web/place/48080,radom-dawna-garbarnia-teodora-karscha.html>
6. <http://mpu.radom.pl/opracowania1/architektura-radomia/garbarnia-przy-ul-stare-miasto-45/>
7. <http://www.kazimierz Wielki.pl/grody/mazowieckie/>
8. <https://www.radiomaryja.pl/bez-kategorii/dwa-wieki-radomskiego-garbarstwa/>

25. Źródła ikonograficzne (rodzaj, miejsce przechowywania)

1. Fotografie [17, 18] – Archiwum Państwowe w Radomiu.

21. Uwagi

22. Adnotacje o inspekcjach, informacje o zmianach (daty, imiona i nazwiska wypełniających)

24. Opracowanie karty ewidencyjnej (autor, data i podpis)

tekst mgr Paulina Szczurek, XI 2021 r.

plany, rysunki mgr Paulina Szczurek, XI 2021 r.

fotografie mgr Paulina Szczurek, XI 2021 r.



26. Załączniki

Załącznik nr 1-4.